

บทที่ 1

บทนำ

1.1 ความเป็นมาของการจัดทำรายงาน

โครงการเหมืองแร่หินโกลด์ไมด์ ประทานบัตรเลขที่ 23993/16162 (สำหรับคำขอประทานบัตรที่ 2/2544) ของนายณรินทร์ เก่งธนทรัพย์ (รับช่วงการทำเหมืองโดยบริษัท ศรีเอทีพี มินเอร์ล จำกัด) ซึ่งโครงการตั้งอยู่หมู่ที่ 6 ตำบลอ่าวลึกน้อย อำเภออ่าวลึก จังหวัดกระบี่ สำนักงานนโยบายและแผนทรัพยากรธรรมชาติและสิ่งแวดล้อม (เดิมคือสำนักงานนโยบายและแผนสิ่งแวดล้อม) แจ้งผลการพิจารณารายงานการวิเคราะห์ผลกระทบสิ่งแวดล้อมของโครงการดังกล่าว ตามหนังสือเห็นชอบที่ ทส 1009.2/4026 ลงวันที่ 14 มิถุนายน 2553 (ดังภาคผนวกที่ 1) และโครงการจะต้องปฏิบัติตามเงื่อนไขมาตรการป้องกัน แก้ไข และลดผลกระทบสิ่งแวดล้อมและมาตรการติดตามตรวจสอบคุณภาพสิ่งแวดล้อม ทางโครงการจึงได้มอบหมายให้ บริษัท พัฒนาสิ่งแวดล้อมและทรัพยากร จำกัด จัดทำรายงานผลการปฏิบัติตามมาตรการป้องกันและแก้ไขผลกระทบสิ่งแวดล้อมและมาตรการติดตามตรวจสอบคุณภาพสิ่งแวดล้อมตามข้อกำหนดของการเห็นชอบในรายงาน

1.2 รายละเอียดของโครงการโดยสังเขป

1.2.1 รายละเอียดโครงการ

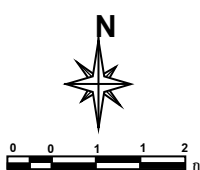
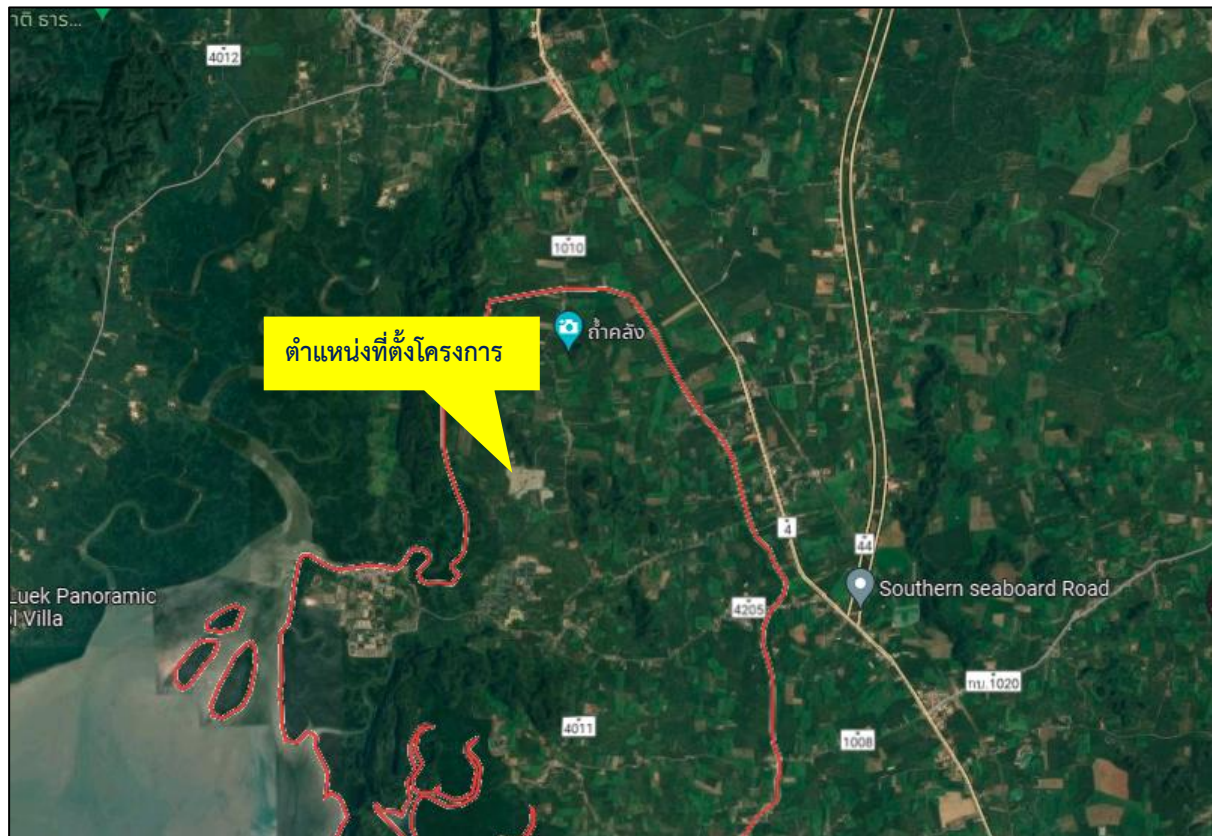
1. ชื่อโครงการ โครงการเหมืองแร่หินโกลด์ไมด์ ประทานบัตรเลขที่ 23993/16162 (สำหรับคำขอประทานบัตรที่ 2/2544) ของนายณรินทร์ เก่งธนทรัพย์ (รับช่วงการทำเหมืองโดยบริษัท ศรีเอทีพี มินเอร์ล จำกัด)
2. เจ้าของโครงการ บริษัท ศรีเอทีพี มินเอร์ล จำกัด
3. สถานที่ตั้งโครงการ หมู่ที่ 6 ตำบลอ่าวลึกน้อย อำเภออ่าวลึก จังหวัดกระบี่ (รูปที่ 1-1)
4. ขนาดพื้นที่โครงการ มีพื้นที่ 42-0-27 ไร่
5. โครงการได้รับอนุญาต ตั้งแต่วันที่ 16 เดือนมิถุนายน พ.ศ. 2559 ถึงวันที่ 15 เดือนมิถุนายน พ.ศ. 2579 มีอายุประทานบัตร 20 ปี

1.2.2 สถานที่ตั้งและลักษณะภูมิประเทศ

ประทานบัตรแปลงนี้ ตั้งอยู่ในแผนที่ภูมิประเทศของกรมแผนที่ทหารบก มาตราส่วน 1 : 50,000 ลำดับชุดที่ L7017 ระวาง 4725 IV ซึ่งตั้งอยู่ที่หมู่ที่ 6 ตำบลอ่าวลึกน้อย อำเภออ่าวลึก จังหวัดกระบี่ ลักษณะภูมิประเทศของคำขอเป็นพื้นที่ราบ มีระดับความสูงของพื้นที่ ประมาณ 40 เมตร จากระดับน้ำทะเลปานกลางเนื้อที่ 42-0-27 ไร่

1.2.3 การคมนาคมเข้าสู่พื้นที่ประทานบัตร

คำขอประทานบัตรตั้งอยู่ทางทิศตะวันตกเฉียงเหนือ ของอำเภอเมือง จังหวัดกระบี่ การเดินทางเข้าสู่พื้นที่ทำได้โดยใช้ทางหลวงหมายเลข 4 ช่วงกระบี่-พังงา ประมาณ 36 กิโลเมตร เลี้ยวซ้ายตามถนนของกรมโยธาธิการ สายบ้านในหยวนแซก-บ้านไหนหนึ่งอีกประมาณ 4 กิโลเมตร แล้วเลี้ยวขวาเข้าสู่เส้นทางเข้าพื้นที่โครงการ



ที่มา : ดัดแปลงจากภาพถ่ายดาวเทียม Google Earth, 2022



ถนนทางเข้าโครงการ

รูปที่ 1-1 ตำแหน่งที่ตั้งโครงการ

1.3 แผนการดำเนินงานของโครงการ

1.3.1 แผนการตรวจสอบการปฏิบัติตามมาตรการป้องกัน แก๊ส และลดผลกระทบสิ่งแวดล้อม

ทางโครงการได้มอบหมายให้ บริษัท พัฒนาสิ่งแวดล้อมและทรัพยากร จำกัด เป็นผู้ตรวจสอบการปฏิบัติตามมาตรการป้องกันและแก๊สผลกระทบสิ่งแวดล้อมตามเงื่อนไขแนบท้ายประทานบัตรที่กำหนด พร้อมทั้งรายงานผลการตรวจสอบการปฏิบัติตามมาตรการลดผลกระทบสิ่งแวดล้อมและเสนอปัญหาและอุปสรรคในการปฏิบัติตลอดจนเสนอแนะแนวทางแก้ไขและการดำเนินการเสนอต่อสำนักงานนโยบายและแผนทรัพยากรธรรมชาติและสิ่งแวดล้อมและกรมอุตสาหกรรมพื้นฐานและการเหมืองแร่

1.3.2 แผนการติดตามตรวจสอบคุณภาพสิ่งแวดล้อม

การติดตามตรวจสอบคุณภาพสิ่งแวดล้อมจะเป็นการตรวจวัดคุณภาพอากาศ, ระดับเสียง, แรงสั่นสะเทือน และการตรวจวิเคราะห์คุณภาพน้ำ พร้อมทั้งสรุปผลการตรวจวัดเปรียบเทียบกับมาตรฐานที่กำหนด เพื่อเสนอต่อสำนักงานนโยบายและแผนทรัพยากรธรรมชาติและสิ่งแวดล้อม และกรมอุตสาหกรรมพื้นฐานและการเหมืองแร่ สำหรับการตรวจประเมินผลการปฏิบัติตามมาตรการป้องกันและแก๊สผลกระทบ และมาตรการติดตามตรวจสอบคุณภาพสิ่งแวดล้อมตามข้อกำหนดของการเห็นชอบในรายงานฯ โดยมีแผนการตรวจสอบคุณภาพสิ่งแวดล้อม ดังตารางที่ 1-1

ตารางที่ 1-1 แผนการตรวจวัดคุณภาพสิ่งแวดล้อม

คุณภาพสิ่งแวดล้อม	ดัชนีที่ตรวจวัด	ระยะเวลาการตรวจวัด	สถานีตรวจวัด
1. คุณภาพอากาศ	- ปริมาณฝุ่นละอองรวมในบรรยากาศ (TSP) เป็นระยะเวลา 3 วันต่อเนื่อง	- อย่างน้อยปีละ 2 ครั้ง ช่วงเดือนมีนาคม - เมษายน จำนวน 1 ครั้งและในช่วงเดือนพฤศจิกายน - มกราคม จำนวน 1 ครั้ง	1. ชุมชนบ้านศิริวงศ์ 2. ชุมชนบ้านนาเหนือ 3. โรงเรียนบ้านโนนจาน 4. บริเวณโรงแต่งแร่ของโครงการ
2. ระดับเสียง	- ระดับเสียงเฉลี่ย 24 ชั่วโมง (Leq 24 hrs.) - ระดับเสียงสูงสุด (Lmax) เป็นระยะเวลา 3 วันต่อเนื่อง	- อย่างน้อยปีละ 2 ครั้ง ช่วงเดือนมีนาคม - เมษายน จำนวน 1 ครั้งและในช่วงเดือนพฤศจิกายน - มกราคม จำนวน 1 ครั้ง	1. ชุมชนบ้านศิริวงศ์ 2. ชุมชนบ้านนาเหนือ 3. โรงเรียนบ้านโนนจาน 4. บริเวณโรงแต่งแร่ของโครงการ
3. ความสั่นสะเทือน	- ความสั่นสะเทือน (Vibration) โดยการตรวจค่า ความเร็วอนุภาคสูงสุด ค่าความถี่ ค่าการขจัด และค่า แรงอัดอากาศจากการระเบิด หน้าเหมืองของโครงการ	- อย่างน้อยปีละ 2 ครั้ง ช่วงเดือนมีนาคม - เมษายน จำนวน 1 ครั้งและในช่วงเดือนพฤศจิกายน - มกราคม จำนวน 1 ครั้ง	1. ชุมชนบ้านศิริวงศ์ 2. ถ้าคลัง
4. คุณภาพน้ำผิวดิน	- pH - Turbidity - Total Suspended Solids (SS) - Total Dissolved Solids (TDS) - Total Hardness - Sulfate - Total Iron (Fe) - Arsenic (As) - Cadmium (Cd) - Lead (Pb)	- อย่างน้อยปีละ 2 ครั้ง ช่วงเดือนมีนาคม - เมษายน จำนวน 1 ครั้งและในช่วงเดือนพฤศจิกายน - มกราคม จำนวน 1 ครั้ง	1. น้ำบ่อน้ำบ้านศิริวงศ์ 2. น้ำบ่อน้ำบ้านนาเหนือ

ตารางที่ 1-1 แผนการตรวจวัดคุณภาพสิ่งแวดล้อม (ต่อ)

คุณภาพสิ่งแวดล้อม	ดัชนีที่ตรวจวัด	ระยะเวลาการตรวจวัด	สถานีตรวจวัด
5. คุณภาพน้ำใต้ดิน	<ul style="list-style-type: none"> - pH - Turbidity - Total Suspended Solids (SS) - Total Dissolved Solids (TDS) - Total Hardness - Sulfate - Total Iron (Fe) - Arsenic (As) - Cadmium (Cd) - Lead (Pb) 	<ul style="list-style-type: none"> - อย่างน้อยปีละ 2 ครั้ง ช่วงเดือนมีนาคม - เมษายน จำนวน 1 ครั้งและในช่วงเดือนพฤศจิกายน - มกราคม จำนวน 1 ครั้ง 	<ul style="list-style-type: none"> - น้ำบาดาลบ้านคิรีวงศ์